

영화 관람객 수에 영향을 주는 요인 분석

사사정보반

고영서 김중원 이예성 이태우 장지민 정규환

목차

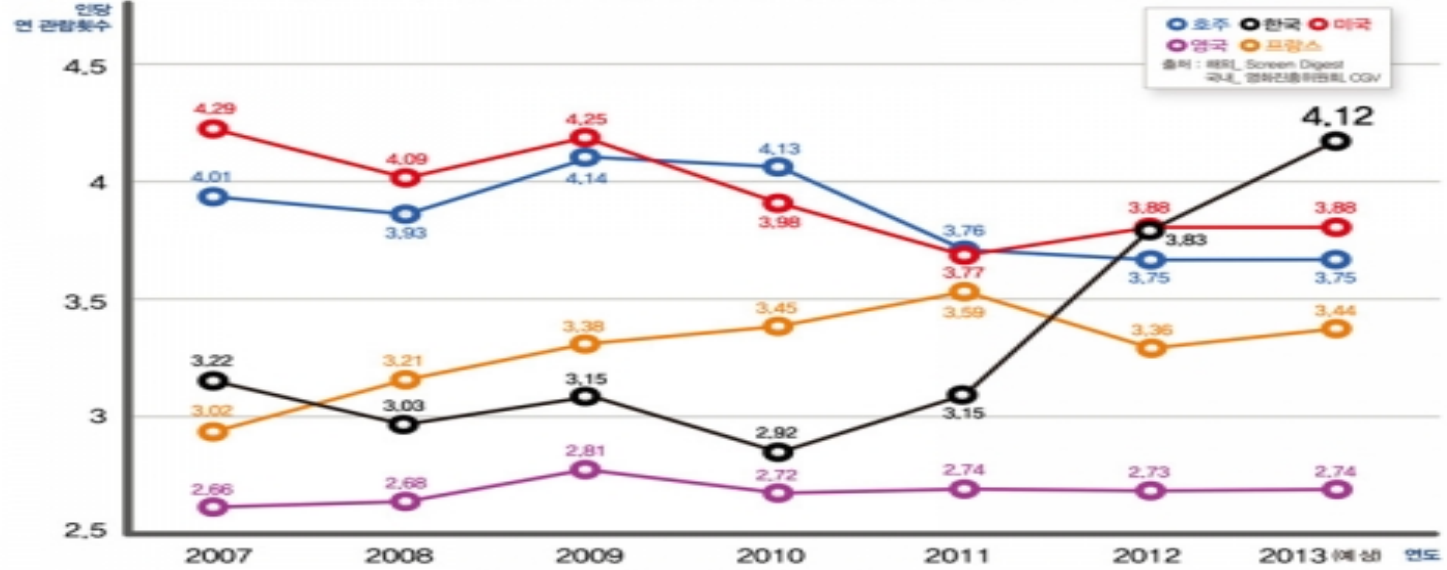
1. 배우와의 연관성
2. 계절과의 연관성
3. 장르와의 연관성
4. 감독과의 연관성
5. 결론

About Us

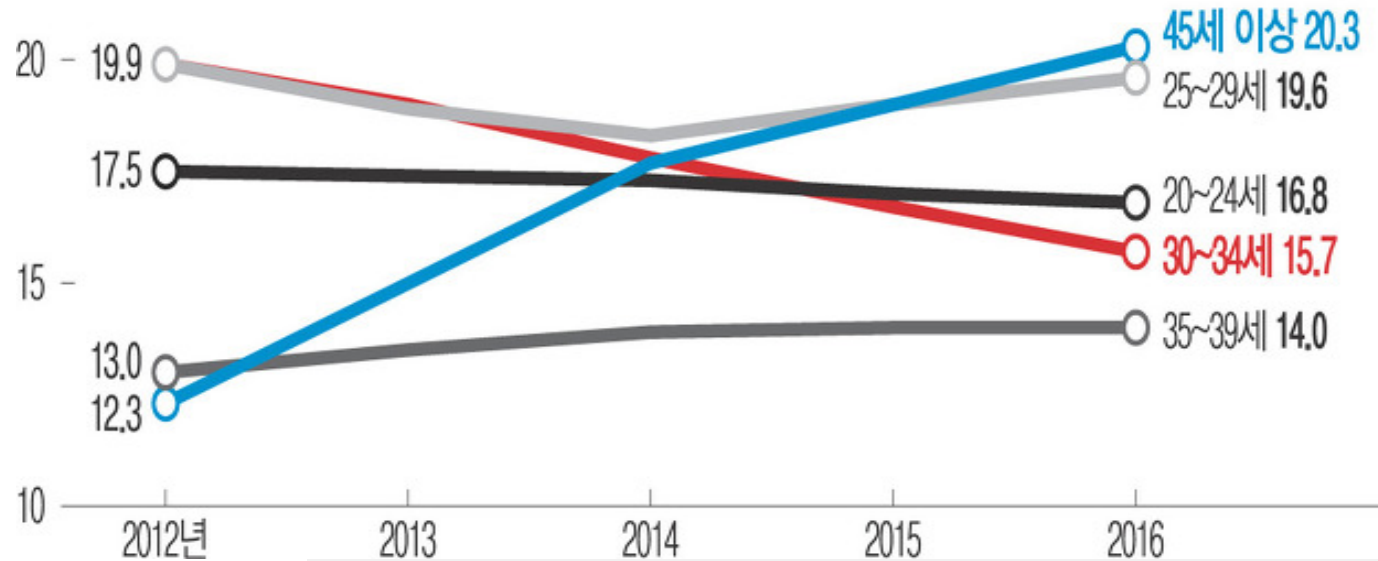
우리나라의 영화시장

2000년대에 들어서 변화한
우리나라의 영화시장에 대해
알 수 있음

주요 국가별 1인당 연 영화 관람 횟수 변화 추이



세대별 영화 관객 비율 추이

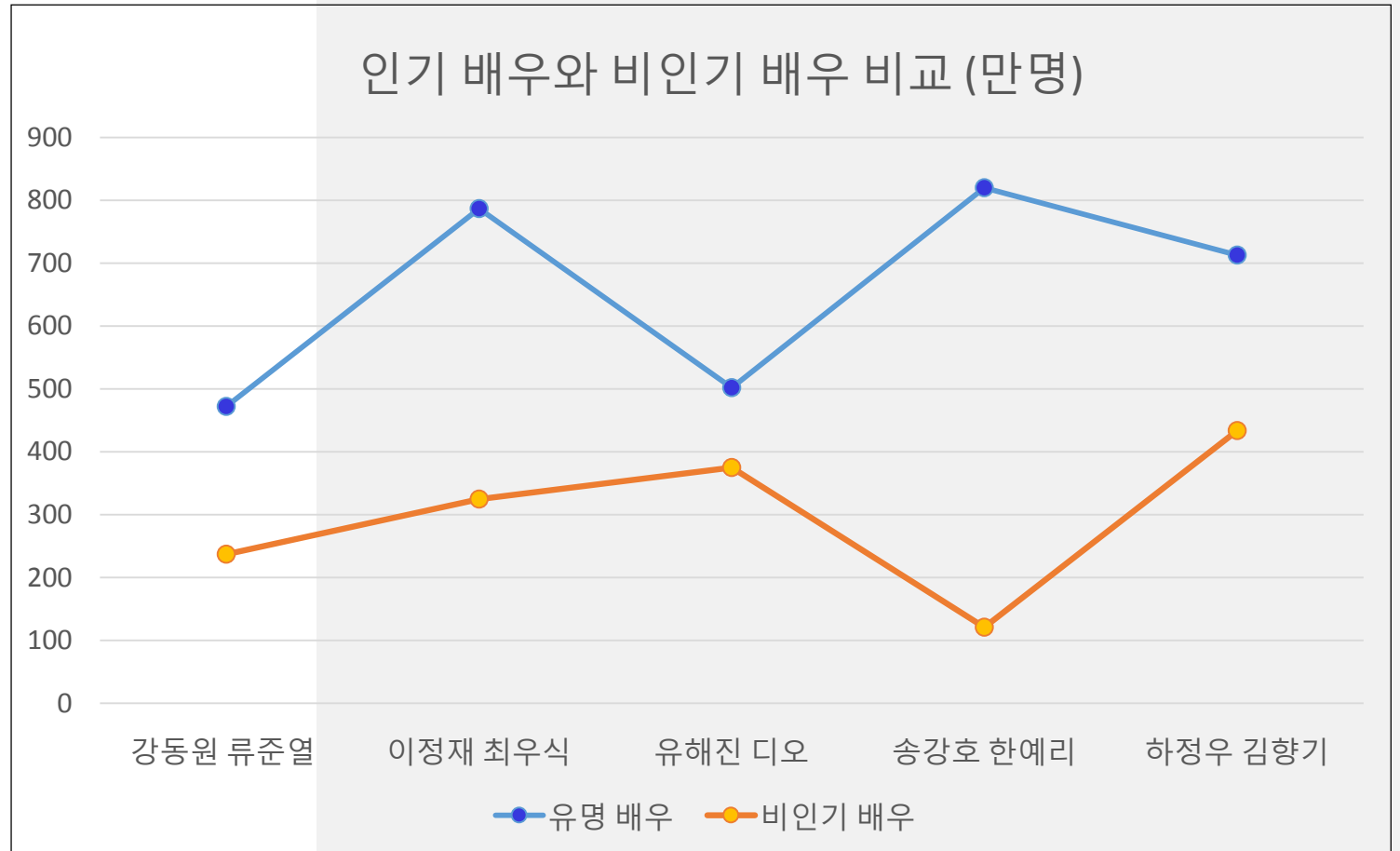
 자료: CJ CGV, 단위 %

배우와의 연관성

인기 배우 5명과 비인기 배우 5명을 선정해 배우가 영화 관객 수에 미치는 요인을 알아보기 위해 2012년부터 현재 영화의 관객 수의 평균을 구해 그래프로 나타냄

(비인기 배우- 최근 7년동안의 영화가 10명이 안되는 신인배우
인기배우- 최근 900만이상 기록한 배우이면서 7년간 10작품이 넘음)

배우의 인기가 많을수록 영화의 관객수가 높음



About Us

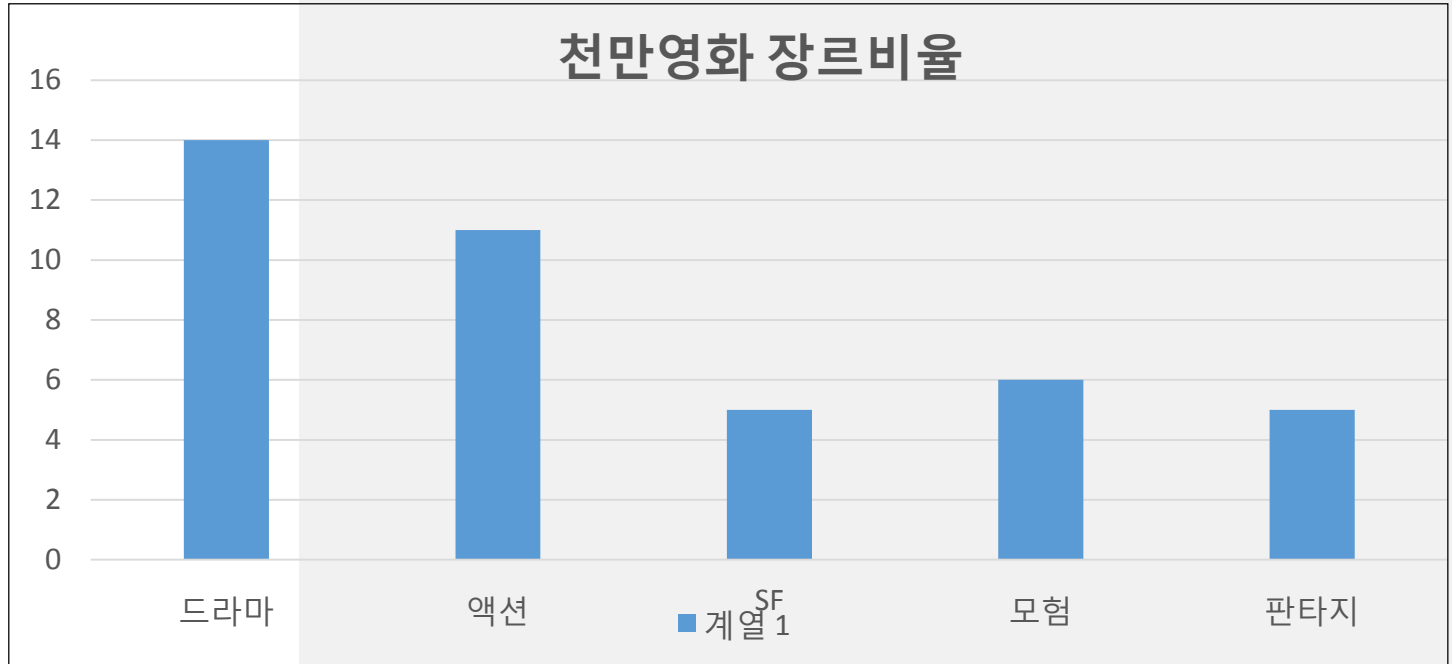
장르와의 연관성

- [명량] [신과 함께] [국제시장] [베테랑]
- [도둑들] [7번방의 선물] [암살] [광해] [태극기 휘날리며]
- [부산행] [변호인] [해운대] [택시운전사]
- [어벤져스3] [실미도] [괴물] [왕의 남자]
- [인터스텔라] [겨울왕국] [어벤져스2] [아바타]

05

영화의 흥행과 장르의 연관성을
알아보기 위해 천만영화 20편을
선정하여 장르를 분석하여
그래프로 나타냄

드라마의 비율이 가장 높음,
액션 - 모험 - SF, 판타지 순



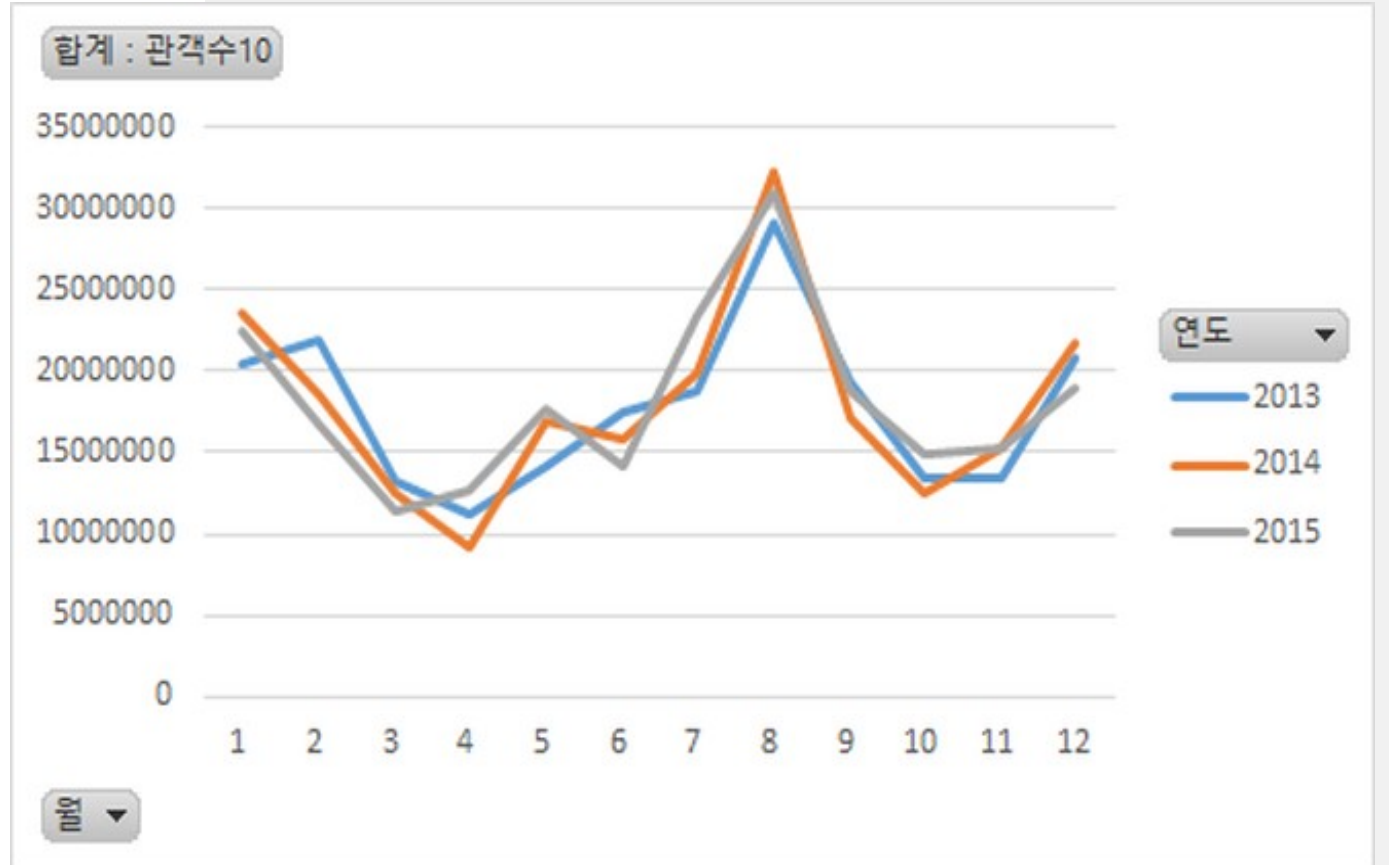
About Us

계절과의 연관성

년도별 영화 관객수를 계절별로
구분, 2013~2015년까지 월별
그래프를 분석 및 조사하여 나타냄

계절에 따라 영화 관객수가
차이가 남

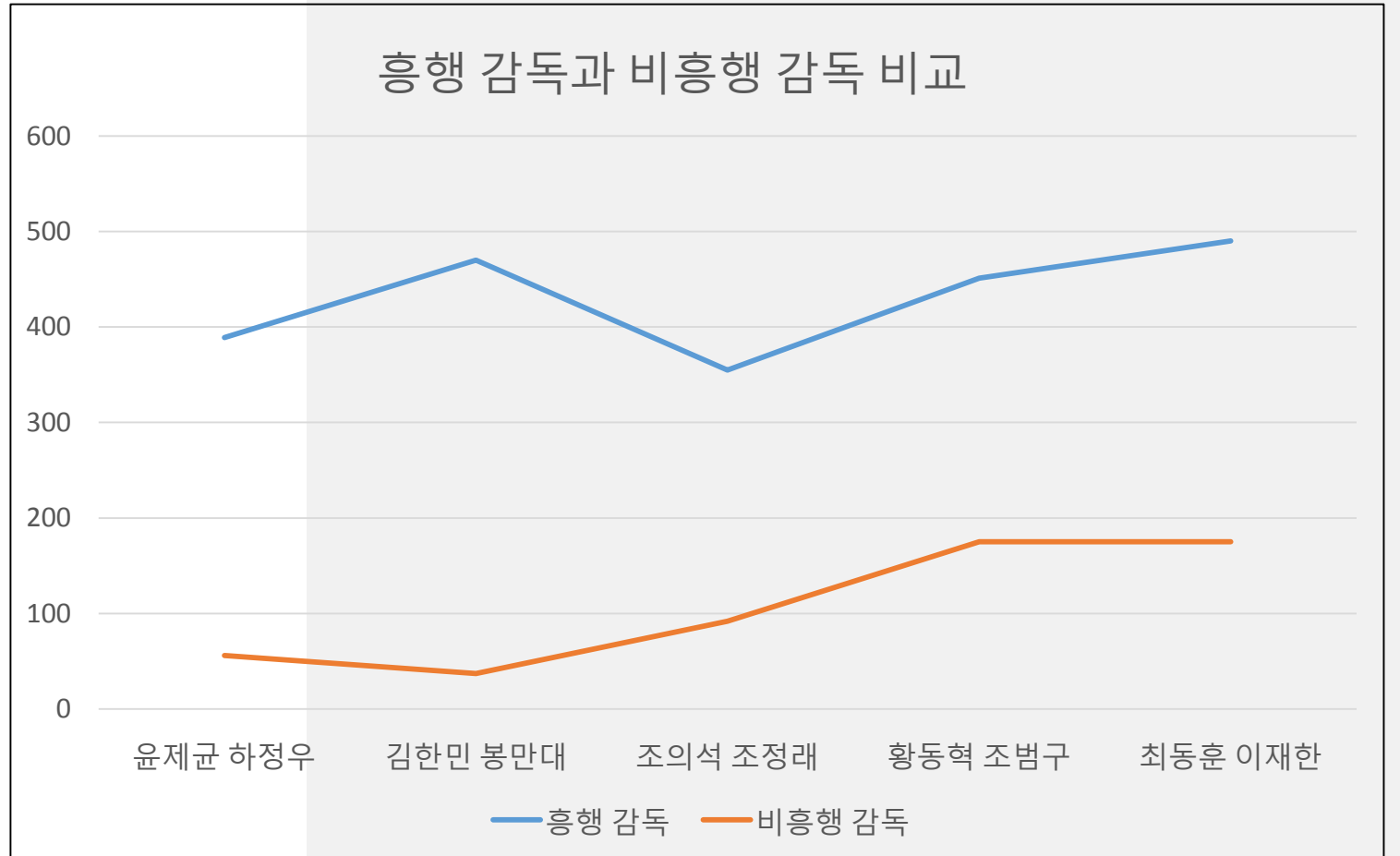
12~1월, 7~8월에 관객 수가
가장 많음



감독과의 연관성

흥행작이 있는 감독과 흥행작이 없는 감독과의 관객수를 비교하기 위해 감독을 5명씩 선정하여 그래프로 나타냄

감독의 인지도가 높을수록
영화의 관객수가 높음



결론

‘최종병기 활’의 김한민 감독의 작품인 ‘명량’은 최민식, 류승룡 등을 주연으로 하고 액션과 드라마를 장르로 하고 있는 영화로 8월에 개봉함

‘국가대표’의 감독인 김용화의 ‘신과함께’는 이정우, 차태현 등을 주연으로 하고 드라마와 판타지를 장르로 하고 있는 영화로 12월에 개봉함

‘귀향’은 유명하지 않는 조정래 감독이 강하나와 같은 무명배우를 주연으로 하였고 시기도 2월 말에 개봉하여 360만이라는 저조한 성적을 거둠

영화 관객 수에 명작을 만든 감독, 명배우, 방학을 포함한 12~1월, 7~8월의 시기, 드라마, 액션과 같은 장르가 중요한 요인이라는 것을 알 수 있음

THANK YOU